

# CABINET

## CYNGOR GWYNEDD

<b>DYDDIAD</b>	Dydd Mawrth, 4ydd Awst, 2020
<b>AMSER</b>	1.00 y.h.
<b>LLEOLIAD</b>	Rhith-gyfarfod
<b>PWYNT CYSWLLT</b>	Annes Siôn 01286 679490 cabinet@gwynedd.llyw.cymru

### AELODAU CABINET CYNGOR GWYNEDD

<b>Aelodau</b>	
Dyfrig L. Siencyn	Arweinydd
Dafydd Meurig	Dirprwy Arweinydd, Aelod Cabinet Oedolion, Iechyd a Llesiant
Craig ab Iago	Aelod Cabinet Tai
Gareth Wyn Griffith	Aelod Cabinet Amgylchedd
Nia Wyn Jeffreys	Aelod Cabinet dros Gefnogaeth Gorfforaethol
Dilwyn Morgan	Aelod Cabinet Plant a Phobl Ifanc
Gareth Thomas	Aelod Cabinet Datblygu'r Economi a Chymuned
Ioan Thomas	Aelod Cabinet Cyllid
Catrin Wager	Aelod Cabinet Prifffyrdd a Bwrdeistrefol
Cemlyn Rees Williams	Aelod Cabinet Addysg

## RHAGLEN

	<b>Eitem</b>	<b>Cyflwynir gan</b>	<b>Swyddog</b>	<b>Tud.</b>
1	YMDDIHEURIADAU			
2	DATGAN BUDDIANT PERSONOL			
3	MATERION BRYD			
4	MATERION YN CODI O DROSOLWG A CHRAFFU			
5	COFNODION CYAFARFOD A GYNHALIWYD AR 16 MEHEFIN 2020			3 - 7
6	STRATEGAETH DDIGIDOL YSGOLION	Cyng. Cemlyn Williams	Gwern ap Rhisiart a Huw Ynyr	8 - 28
7	PROSIECT PROFI OLRHAIN DIOGELU	Cyng. Gareth Griffith	Dafydd Wyn Williams	29 - 31

---

## Y CABINET DYDD MAWRTH, 16 MEHEFIN 2020

---

### Yn bresennol-

Y Cynghorwyr: Dafydd Meurig, Craig ab Iago, Gareth Wyn Griffith, Nia Wyn Jeffreys, Dilwyn Morgan Ioan Thomas, Catrin Wager a Cemlyn Williams

### Hefyd yn bresennol-

Dilwyn Williams (Prif Weithredwr), Morwena Edwards (Cyfarwyddwr Corfforaethol), Iwan Evans (Pennaeth Cyfreithiol), Dafydd Edwards (Pennaeth Cyllid), Ffion Madog Evans (Uwch Reolwr Cyllid) ac Annes Siôn (Arweinydd Tîm Democratiaeth).

Eitem 6 – 8: Ffion Madog Evans (Uwch Reolwr Cyllid)

Eitem 9: Emlyn Jones (Pennaeth Cynorthwyol Ymgynghoriaeth Gwynedd)

### 1. YMDDIHEURIADAU

Croesawyd Aelodau'r Cabinet a Swyddogion i'r cyfarfod.  
Derbyniwyd ymddiheuriadau gan Cyng. Dyfrig Siencyn a'r Cyng. Gareth Thomas.

### 2. DATGAN BUDDIANT PERSONOL

Derbyniwyd Datganiad o Fuddiant Personol gan y Cyng. Ioan Thomas ar gyfer eitem 8 gan ei fod yn ymddiriedolwr Harbwr Caernarfon. Nodwyd nad oes angen i'r aelod adael y cyfarfod oni bai fod trafodaeth o sylwedd ar yr Harbwr yn uniongyrchol.

### 3. MATERION BRYD

Nid oedd unrhyw faterion bryd

### 4. MATERION YN CODI O DROSOLWG A CHRAFFU

Nid oedd unrhyw faterion yn codi o drosolwg a chraffu

### 5. COFNODION CYAFARFOD A GYNHALIWDYD AR 19 A 26 MAI 2020

Bu i'r Cadeirydd dderbyn gofnodion y cyfarfodydd a gynhaliwyd ar 16 a 26 Mai 2020 fel rhai cywir.

### 6. CYFRIFON TERFYNOL 2019/20 - ALLDRO REFENIW

Cyflwynwyd gan Cyng. Ioan Thomas

### PENDERFYNIAD

Penderfynwyd:

1.1 Nodi sefyllfa ariannol derfynol adrannau'r cyngor am 2019/20.

1.2 Cymeradwyo'r symiau i'w cario ymlaen (y golofn "Gor/(Tan) Wariant Addasedig" o'r talfyriad sef:

ADRAN	£'000
Oedolion, Iechyd a Llesiant	0
Plant a Theuluoedd	100
Addysg	(96)
Economi a chymuned	67
Priffyrdd a Bwrdeistrefol	100
Amgylchedd	(100)
Ymgynghoriaeth Gwynedd	(11)
Tai ac Eiddo	83
Tîm Rheoli Corfforaethol a Chyfreithiol	(50)
Cyllid	(70)
Cefnogaeth Gorfforaethol	(100)

1.3 Cymeradwyo'r argymhellion a'r trosglwyddiadau ariannol canlynol (sydd wedi'u egluro yn Atodiad 2) –

- Yr Adran Plant a Theuluoedd i dderbyn cymorth ariannol un-tro o £3,259k i gyfyngu lefel y gorwariant sydd i'w gario ymlaen gan yr Adran i £100k, i'w cynorthwyo i symud ymlaen i wynebu her 2020/21.
- Yr Adran Priffyrdd a Bwrdeistrefol i dderbyn cymorth ariannol un-tro o £447k i gyfyngu lefel y gorwariant sydd i'w gario ymlaen gan yr Adran i 2020/21 i £100k, i'w cynorthwyo i wynebu her 2020/21.
- Yn unol â'r Rheoliadau Ariannol, cadw at y drefn arferol i ganiatáu i'r Adran Amgylchedd gadw (£100k) o'i danwariant, a symud (£70k) sef y swm uwchlaw (£100k), i'w ddefnyddio i gynorthwyo'r adrannau sydd wedi gorwario yn 2019/20.
- Ar gyllidebau Corfforaethol, defnyddio (£1,012k) o'r tanwariant net i gynorthwyo'r adrannau sydd wedi gorwario yn 2019/20.

1.4 Cymeradwyo'r trosglwyddiadau ariannol o gronfeydd a darpariaethau penodol:

- fel amlinellir yn Atodiad 3 yn dilyn adolygiad o'r cronfeydd a darpariaethau, cynaeafu (£801k) o gronfeydd a (£24k) o ddarpariaethau gan ddefnyddio'r cyfanswm o (£825k) i gynorthwyo'r adrannau sydd yn gorwario yn 2019/20.
- Cyllido gweddill y gorwariant adrannol o (£1,799k) o Gronfa Strategaeth Ariannol y Cyngor.

## TRAFODAETH

Cyflwynwyd yr adroddiad gan nodi ei fod yn manylu ar wariant y Cyngor yn 2019/20. Amlygwyd y meysydd ble mae gwahaniaeth sylweddol yn dilyn yr adroddiad diwethaf ar y cyfrifon. Pwysleisiwyd fod heriau sylweddol yn wynebu'r maes gofal a'r maes gwastraff, ynghyd â thrafferthion gan rai adrannau i gyflawni arbedion.

Mynegwyd fod gwelliant yn y sefyllfa'r Adran Oedolion erbyn diwedd y flwyddyn ariannol, a bod hyn yn dilyn derbyn ac ail-gyfeirio grantiau hwyr a defnydd o gyllid un-tro o £420k. Nodwyd fod cynnydd pellach yn y tueddiad gorwariant gan yr Adran Plant a Theuluoedd, gyda £3.4miliwn o orwariant erbyn diwedd y flwyddyn ariannol. Pwysleisiwyd nad yw'r sefyllfa yn un unigryw i Wynedd a'i fod yn sefyllfa bryderus sydd i'w gweld ar draws y wlad. Ychwanegwyd fod £2miliwn ychwanegol wedi ei ddyrannu i'r Adran Blant a Theuluoedd yn 2020/21 ar gyfer cwrdd â'r pwysau cynyddol.

## Y CABINET Dydd Mawrth, 16 Mehefin 2020

Amlygwyd fod lleihad yn y lefel gorwariant gan yr Adran Priffyrdd a Bwrdeistrefol, ond fod y maes gwastraff yn parhau i fod yn broblemus. Nodwyd fod tanwariant gan yr Adran Amgylchedd ac yn y penawdau Corfforaethol. Ategwyd fod digonolrwydd cronfeydd wedi ei adolygu wrth gau'r cyfrifon a bod £825mil o adnoddau wedi ei gynaeafu. O ganlyniad, bydd modd trosglwyddo £1.799 miliwn o'r gronfa strategaeth ariannol hefyd er mwyn cyllido'r bwloch a mantoli sefyllfa ariannol 2019/20. Drwy wneud hyn, ategwyd, ni fydd angen defnyddio balansau cyffredinol y Cyngor.

Sylwadau'n codi o'r drafodaeth

- Nodwyd yn ystod hydref 2019 y bu bygythiad i gyllidebau yr ysgolion erbyn 2020/21, ond diolchwyd i'r Cabinet am fod yn barod i warchod sefyllfa ariannol ysgolion Gwynedd.
- Mynegwyd o ran yr Adran Oedolion bod eu sefyllfa ariannol wedi gwella yn 2019/20 o ganlyniad i grantiau hwyr, a phwysleisiwyd yr angen i'r Llywodraeth fod yn ariannu yn gywir ac i beidio cadw'r arian yn ôl.
- Pwysleisiwyd y tebygolrwydd y bydd sefyllfa ariannol ar gyfer 2020/21 yn gwbl wahanol.

## 7. RHAGLEN GYFALAF 2019/20 - ADOLYGIAD DIWEDD BLWYDDYN

Cyflwynwyd yr adroddiad gan Ioan Thomas

### PENDERFYNIAD

- Derbyn yr adroddiad ar adolygiad diwedd y flwyddyn (sefyllfa 31 Mawrth 2020) o'r rhaglen gyfalaf.
- Nodi'r gwariant o £29,069,000 ar y rhaglen gyfalaf yn ystod y flwyddyn ariannol 2019/20, fydd yn cael ei ddefnyddio yn y datganiadau ariannol statudol ar gyfer 2019/20.
- Cymeradwyo'r ariannu addasedig a gyflwynir yn rhan 4 o'r adroddiad, sef:
  - £245,000 cynnydd mewn defnydd o fenthyca
  - £2,363,000 cynnydd mewn defnydd o grantiau a chyfraniadau
  - £17,000 lleihad mewn defnydd o dderbyniadau cyfalaf
  - £244,000 cynnydd mewn defnydd o gyfraniadau referniw
  - Dim newid mewn defnydd o'r gronfa gyfalaf
  - £74,000 cynnydd mewn defnydd o gronfeydd adnewyddu ac eraill.

### TRAFODAETH

Cyflwynwyd yr adroddiad gan nodi mai'r diben oedd cyflwyno'r rhaglen gyfalaf diwygiedig a chymeradwyo'r ffynonellau ariannu perthnasol. Nodwyd mai'r prif gasgliadau yw bod y Cyngor wedi llwyddo i wario oddeutu £29.1miliwn ar gynlluniau cyfalaf, gyda £16.2 miliwn ohono wedi'i ddenu drwy grantiau penodol.

Ychwanegwyd y bydd £22.8miliwn yn llithro ymlaen o 2019/20, o'i gymharu â £12.7miliwn ar ddiwedd 2018/19, ond pwysleisiwyd nad oedd hynny'n golygu colled arian grant. Amlygwyd y rhesymau dros y llithriadau a oedd yn cynnwys amseru cynlluniau Ysgolion Ganrif 21, Grant Cynnal a Chadw Ysgolion ynghyd â llithriad ar y cynlluniau sydd yn rhan o'r Strategaeth Tai. Tynnwyd sylw at y grantiau ychwanegol llwyddodd y Cyngor i'w denu ers yr adroddiad diwethaf a oedd yn cynnwys Grant HWB Seilwaith Ysgolion a Grantiau Ailgylchu a Gwastraff.

Sylwadau'n codi o'r drafodaeth

- Nodwyd fod yr adroddiad hwn yn adroddiad technegol, ond fod gwariant cyfalaf y Cyngor yn sylweddol. Ategwyd, wrth ystyried y sefyllfa sydd

**8. COVID-19: YSTYRIAETHAU FFIOEDD PENODOL**

Cyflwynwyd yr adroddiad gan Cyng. Ioan Thomas

**PENDERFYNIAD**

Penderfynwyd ar addasiadau i'r ffioedd isod o ganlyniad i argyfwng COVID19, er mwyn i'r adrannau weithredu yn unol â hyn.

Ffioedd	Penderfyniad
Gwastraff Masnachol	Gofyn am daliad cymesur â'r gwasanaeth sydd yn cael ei dderbyn gan ofyn i'r Adran anfonebu pan mae casgliadau yn cychwyn.
Amlogfa a Mynwentydd	Ffioedd i barhau am y tro ar lefelau 2019/20
Prydau Ysgolion Cynradd	Arian i symud gyda'r disgybl, a cynnig addaliad nad yw'n bosib.
Clwb Gofal cyn Ysgol	Os yw'r plant yn symud ysgol, cynnig addaliad.
Cludiant ôl-16 - Tocyn Teithio 16+	Ad-daliad i'w wneud o ffioedd am dymor yr haf a threfniadau 29/06/2020 - 27/07/2020 i'w ystyried eto.
Renti o logi swyddfeydd / ystafelloedd, Unedau Diwydiannol a Intec a Mentec	Bwrw ymlaen i anfonebu'n llawn am y rhenti, ond rhoi cyfle i fusnesau unigol os yn wynebu caledi i gysylltu â'r Cyngor i drafod eu sefyllfa benodol.
Rhenti - hurio gofod mewn Llyfrgelloedd, defnyddio Barc Padarn, Unedau Glynllifon	Bwrw ymlaen i anfonebu'n llawn am y rhenti, ond rhoi cyfle i fusnesau unigol os yn wynebu caledi i gysylltu â'r Cyngor i drafod eu sefyllfa benodol.
Ffioedd Angori Hafan Pwllheli, Harbyrau a Doc Fictoria	Lle mae mynediad at gychod a chyfleusterau harbwr wedi ei gyfyngu, gostwng y ffioedd i'r 'ffi gaeafu', sydd gyfystyr a 70% o'r ffi lawn, er mwyn cadw cwsmeriaid.

**TRAFODAETH**

Cyflwynwyd yr adroddiad gan nodi'r penderfyniad. Nodwyd fod y Cyngor Llawn ar 5 Mawrth wedi cymeradwyo'r gyllideb net o £262 miliwn ar gyfer 2020/21 gyda'r gyllideb gros am y flwyddyn yn £421 miliwn. Mynegwyd fod £59 miliwn, sef 14% o incwm y Cyngor yn dod o ffioedd, werthiannau a cyfraniadau.

Ychwanegwyd, yn sgil yr argyfwng, fod ystyriaethau i'w gweld yn ymwneud a ffioedd penodol. Nodwyd fod y Cyngor yn derbyn ystod eang o ffioedd a thaliadau ar draws nifer o wasanaethau, ac ychwanegwyd fod natur yr incwm yn amrywio o ran taliadau. Amlygwyd ar addasiadau i'r ffioedd a oedd yn cael ei argymhell i'r Cabinet i'w cytuno.

Sylwadau'n codi o'r drafodaeth

- Mynegwyd fod bywyd pawb wedi ei newid yn dilyn gosod y gyllideb yn ôl yn nechrau mis Mawrth. Ychwanegwyd o ran ffioedd amlogfa, yn arferol

## **Y CABINET Dydd Mawrth, 16 Mehefin 2020**

mae cynnydd i gyd-fynd a chwyddiant, ond yn wyneb yr argyfwng fod yr Adran Priffyrdd a Bwrdeistrefol yn awyddus i gadw'r ffioedd ar lefel prisau 2019/20. Yn ogystal, nodwyd fod yr Adran yn awyddus i beidio anfon anfonebau am gasgliadau gwastraff i'r cwmnïau sydd wedi gofod cau yn ystod yr argyfwng, a bwriedir anfonebu busnesau fel maent yn defnyddio'r gwasanaeth.

- Pwysleisiwyd ei bod yn rhesymol i roi cyfle i rieni gael ad-daliad am ginio ysgol a chlybiau ysgol.
- Nodwyd fod y Cyngor wedi dioddef o golled incwm yn ystod cyfnod yr argyfwng, a dylai'r Llywodraeth ddigolledu'r awdurdodau lleol. Ychwanegwyd fod Lywodraeth Cymru wedi neilltuo cronfa o £78miliwn a gobeithir fod y swmp o'r swm hwnnw ar gyfer colledion incwm awdurdodau lleol yn y 3 mis Ebrill i Fehefin.

### **9. SEFYDLU'R HAWL I'R CORFF CYMERADWYO SYSTEMAU DRAENIO CYNALIADWY I GODI FFI AM DDARPARU GWASANAETH YMGYNGHOROL CYN-GAIS**

Cyflwynwyd yr adroddiad gan Cyng. Catrin Wager

#### **PENDERFYNIAD**

Cymeradwywyd yr egwyddor o roi hawl i'r corff Cymeradwyo SDC godi ffi am y gwasanaeth cyn-gais maent yn ei ddarparu.

Cytunwyd ar y ffioedd amlinellwyd yn Atodiad 1 i'r adroddiad fel y ffioedd bydd y Corff Cymeradwyo SDC yn eu codi.

#### **TRAFODAETH**

Cyflwynwyd yr adroddiad gan nodi fod y maes yn un technegol o ran natur yr adroddiad. Mynegwyd fod Deddf Rheoli Llifogydd a Dŵr (DRhLID) 2010 wedi dod yn weithredol yn Ionawr 2019 yn gorchymyn i unrhyw ddatblygiadau newydd sydd gydag oblygiadau draenio ac ardal adeiladu 100m<sup>2</sup> neu fwy, gydymffurfio â Safonau Cenedlaethol ar gyfer draenio cynaliadwy (SDCau). Pwysleisiwyd fod hyn yn golygu fod angen i ddatblygwyr feddwl am sut i symud dŵr o'i safle yn gynaliadwy.

Mynegwyd fod yr angen yma ar gyfer unrhyw ddatblygiad dros 100medr<sup>2</sup> gan amlygu ei debygrwydd i gais cynllunio. Pwysleisiwyd fod y maes yn newydd a bod gan y Cyngor arbenigwyr yn y maes a fydd ar gael i gynghori datblygwyr o flaen llaw ar ba systemau a fuasai yn gweithio yn eu datblygiad cyn iddynt gyflwyno eu cais. Ychwanegwyd y byddai hyn yn golygu hwyluso'r broses i ddatblygwyr a lleihau unrhyw oedi yn y datblygiad.

Dechreuodd y cyfarfod am 1.00 y.h. a dechreuodd i ben am 1.40 y.h.

---

**CADEIRYDD**

# Eitem 6

<b>CYFARFOD</b>	<b>Cabinet Cyngor Gwynedd</b>
<b>DYDDIAD</b>	<b>4 Awst 2020</b>
<b>AELOD CABINET</b>	<b>Y Cyngorydd Cemlyn Rees Williams</b>
<b>SWYDDOG</b>	<b>Gwern ap Rhisiart Huw Ynyr</b>
<b>TEITL YR EITEM</b>	<b>Strategaeth Addysg Ddigidol</b>

## 1. Y PENDERFYNIAD A GEISIR

Gofynnir i'r Cabinet gymeradwyo'r strategaeth.

Gofynnir i'r Cabinet ystyried sut y gellid cefnogi'r strategaeth yn ariannol drwy gyfrannu tuag at gostau cynaliadwyedd y cynllun.

## 2. Y RHESWM DROS YR ANGEN AM BENDERFYNIAD

Mae anghysondeb mewn ansawdd profiadau dysgu digidol ein dysgwyr.

Mae nifer sylweddol o ddyfeisiadau wedi oesi ac felly'n anaddas ar gyfer cyflwyno'r cwricwlwm newydd. Maent hefyd yn wendid o ran ymosodiadau 'seibr'.

Mae'n hysgolion yn gefnogol i'r strategaeth ond mae nifer o'r ysgolion yn nodi nad ydynt yn gallu cyfrannu tuag at gostau cynaliadwyedd y cynllun heb gymorth ariannol.

Mae Cynnal yn cefnogi Technoleg Gwybodaeth yn ein hysgolion ers peth amser. Gyda chynnydd sylweddol mewn nifer y dyfeisiadau, rydym yn rhagweld yr angen i drafod modelau cefnogi amgen.

## 3. YSTYRIAETHAU PERTHNASOL

Mae cefnogaeth ariannol sylweddol yn cael ei darparu gan Lywodraeth Cymru, gyda'r arian yn cael ei gadw fel credyd i wario yn erbyn catalog o offer sydd wedi ei gaffael yn genedlaethol, a'r gwariant i'w flaenoriaethu ar sail cyrraedd safonau cyhoeddedig gan y Llywodraeth.

Mae'r gefnogaeth sydd wedi ei dderbyn hyd yma gan y Llywodraeth yn golygu ein bod yn gallu ariannu cyfran sylweddol o'r strategaeth, ac os yw'r ariannu yn parhau fel y cyhoeddwyd cyn cyfnod yr argyfwng, fe fydd yn ei hariannu'n llawn.

Fodd bynnag mae'n rhaid sicrhau buddsoddiad blynyddol ar gyfer diweddarau'r dyfeisiadau.

Cost flynyddol cynaliadwyedd y cynllun fydd £559,414.

Heb gefnogaeth ariannol o'r newydd byddai disgwyl i ysgol gynradd sydd â 100 o blant gyfrannu tua £3,120, ysgol sydd â 200 o blant tua £6,240 ac ysgol â 300 o blant tua £9,360.

Heb gefnogaeth ariannol o'r newydd byddai disgwyl i ysgol sydd â 400 o blant gyfrannu tua £14,500, ysgol sydd â 700 o blant tua £25,500 ac ysgol sydd â 1000 o blant tua £36,400.

## 4. CAMAU NESAF AC AMSERLEN



Mae'r amserlen a osodwyd gan Lywodraeth Cymru'n nodi bod rhaid i'r archeb ar gyfer y dyfeisiadau fod i mewn erbyn 11 Medi.

Pe byddai'r Cabinet yn cymeradwyo'r strategaeth ac ein bod yn cytuno gyda'r ysgolion ar ffordd i ariannu'r cynllun i'r dyfodol, byddwn yn archebu gliniadur i bob athro/athrawes yng Ngwynedd fis Medi, gyda gweddill y gwariant yn cael ei ymrwymo ar gyfer gliniaduron i ddisgyblion uwchradd.

Byddwn yn cychwyn trafodaeth am fodelau cefnogaeth addas fis Medi.

## **5. BARN Y SWYDDOGION STATUDOL**

### **Y Swyddog Monitro:**

Nodir mae sefydlu'r egwyddor o'r strategaeth sydd dan sylw. Mi fydd y Cabinet yn ystyried mabwysiadu'r strategaeth pan fydd manylion o ran ariannu'r cynllun yn ei gyfanrwydd ar gael yn dilyn trafodaethau pellach gyda rhan ddeiliaid. Bydd materion cydraddoldeb hefyd yn rhan o'r ystyriaeth ar yr adeg yna. Ar y sail yma felly nid oes sylw pellach o ochr priodoldeb.

### **Y Pennaeth Cyllid:**

Rwyf wedi cydweithio gyda'r awduron i baratoi'r adroddiad yma ac yn cefnogi'r bwriad sylfaenol. Wedi ystyried yr opsiynau, mae'n amlwg y bydd angen ymrwymiad ariannol tebyg (oddeutu £560k) er mwyn cynnal p'run bynnag ddewis o offer gellid defnyddio'r grant (oddeutu £2.8m) i'w prynu. O ganlyniad, rwy'n fodlon i'r Cabinet fabwysiadu'r cyfeiriad a argymhellir yn y Strategaeth Ddigidol i wella'r dechnoleg fydd yn cefnogi'r addysgu yn ysgolion Gwynedd, yn ddibynol ar fod yn glir sut byddwn yn ariannu'r cynllun i'r dyfodol. Diau bydd aelodau'r Cabinet awydd cymryd camau positif i gyflwyno'r ddarpariaeth dysgu digidol, a chytuno ar ffordd i ariannu'r cynllun ar y cyd ag ysgolion.

### **Atodiadau:**

**Atodiad 1:** Strategaeth Ddigidol Ysgolion Gwynedd.

# Strategaeth Ddigidol Ysgolion Gwynedd

*Cefnogi addysgu drwy Dechnoleg*



**Haf 2020**

# Strategaeth Ddigidol Ysgolion Gwynedd

## Pwrpas

Cefnogi addysgu digidol er mwyn sicrhau'r cyfle gorau i ddisgyblion Gwynedd.

## Sut y byddwn yn gwybod ein bod wedi llwyddo?

- *Dim rhwystrau technegol a fyddai'n ffrwyno dychymyg ein athrawon wrth iddynt gynllunio gwersi i'n dysgwyr.*
- *Dyfeisiadau addas ar gael i gefnogi dysgu digidol.*
- *Profiadau disgyblion, athrawon, cymorthyddion a chymuned lawn yr ysgol yn gyson dda.*
- *Hyfforddiant addas yn y maes dysgu digidol ar gael i bawb.*
- *Cynnydd mesuradwy mewn sgiliau digidol yng Ngwynedd.*
- *Ysgolion yn cyflawni Safonau Digidol Addysg.*
- *Cefnogi'r iaith Gymraeg a'n cymunedau drwy baratoi ein dysgwyr ar gyfer swyddi yn y sector ddigidol.*
- *Pob ysgol yn gwneud defnydd llawn o lwyfan dysgu cenedlaethol Hwb.*
- *Cysondeb mewn profiadau dysgu digidol drwy Wynedd.*
- *Gwerth am arian yn y maes digidol i ysgolion Gwynedd.*
- *Rhwydwaith yn cefnogi a galluogi addysgu digidol heddiw ac i'r dyfodol.*
- *Model ariannu cynaliadwy mewn lle.*

## Beth sydd yn gyrru'r newid?

Yn sgil diwygio'r cwricwlwm mae cymhwysedd ddigidol yn gyfrifoldeb statudol ar draws pob maes dysgu ac mae angen ei ystyried ym mhob agwedd wrth ddylunio a chyflwyno'r cwricwlwm.

Bwriad y strategaeth yw rhoi'r ddarpariaeth ddigidol orau i gefnogi ein dysgwyr a'n hathrawon i feithrin ystod o sgiliau i ddefnyddio technoleg yn hyderus, creadigol ac yn feirniadol.

Nid gweledigaeth y dyfodol yw dysgu digidol, dyma yw'r presennol ac oni bai ein bod yn cynllunio camau positif i gyflwyno darpariaeth ddigidol o'r safon uchaf ac yn gyson drwy'r system addysg, byddwn yn byw â darpariaeth sy'n addas i'r gorffennol yn unig.

## Cefnogaeth gan Lywodraeth Cymru

Mae Llywodraeth Cymru wedi cyhoeddi cefnogaeth ariannol i wella'r defnydd o dechnoleg ddigidol ar gyfer addysgu a dysgu mewn ysgolion. Fe gyhoeddwyd cylch cyntaf y buddsoddiad ar 19eg Gorffennaf, 2019 gyda £50miliwn i'w rannu rhwng y 22 Awdurdod Lleol yn 2019/20 a hyd at £55miliwn pellach ar gael yn ystod y dair mlynedd nesaf.

*"Mae'r cyllid hwn yn cynnig cyfle inni gael model Technoleg Addysg mwy cynaliadwy ar gyfer ysgolion - a bydd yr awdurdodau lleol yn cydweithio'n agos i sicrhau cysondeb ar draws Cymru.*

*Bydd yr arian hefyd yn sicrhau bod gan ysgolion yr offer iawn i groesawu'r newidiadau a ddaw yn sgil y Cwricwlwm newydd i Gymru. Mae hefyd yn dangos ein hymrwymiad i ddysgu digidol, ac yn pwysleisio pa mor bwysig yw rôl technoleg yn y maes addysg.*

*Mae hyn yn fwy na phrynu darnau o offer yn unig. Bydd y rhaglen yn trawsnewid y ffordd y mae ein hawdurdodau lleol a'n hysgolion yn mynd ati i gyflawni'r ddarpariaeth ddigidol, gan sicrhau bod darpariaeth ddigidol ar gael i'n plant ymhell i'r dyfodol."*

## Kirsty Williams, y Gweinidog Addysg

(19.07.2019)



## Cefnogaeth gan Cyngor Gwynedd



*“Mae’r strategaeth hon yn ymrwymiad i’n huchelgais o ddefnyddio technoleg i wella addysg i ddysgwyr yn ysgolion Gwynedd.*

*Mae’r strategaeth yn amlinellu ein gweledigaeth ar gyfer y dyfodol gan ddyrchafu ein gallu i gefnogi pob rhan o’r cwricwlwm. Byddwn yn defnyddio’r strategaeth hon fel llwybr i wella, nid yn unig profiad y dysgwyr ond hefyd i gefnogi’r athrawon, gweinyddwyr, llywodraethwyr a rhieni. Fe fydd darpariaeth technoleg a dysgu digidol yn ein hysgolion yn codi safon pob ysgol i’r hyn a ddisgwylir yn yr unfed ganrif ar hugain.*

*Mae’n bleser gen i gefnogi’r Adran Addysg a’r Gwasanaeth Technoleg Gwybodaeth i gyflwyno strategaeth arloesol hon a fydd yn gwella ein darpariaeth dysgu ac addysgu drwyddi draw.”*

### Y CYNGHORYDD CEMLYN REES WILLIAMS - AELOD CABINET ADDYSG



*“Erbyn hyn mae technoleg yn flaenllaw yn ein bywydau dydd i ddydd. Nid yw’r dysgwyr sy’n mynd drwy ein system addysg bresennol yn gyfarwydd a’r byd cyn technoleg.*

*Ein pwrpas yw paratoi oedolion y dyfodol, ni allwn anwybyddu pwysigrwydd technoleg, nid yn unig i gefnogi darpariaeth dysgu’r cwricwlwm ond hefyd o ran sgiliau craidd sy’n ddisgwyliad i unrhyw ddarpar gyflogai a chyflogwyr.*

*Rwy’n falch o gefnogi’r weledigaeth yma ac yn hyderus y bydd yn chwarae rôl blaenllaw i foderneiddio a gwella addysg i blant, pobl ifanc, a’r economi yma yng Ngwynedd.”*

### Y CYNGHORYDD IOAN THOMAS - AELOD CABINET CYLLID A THECHNOLEG GWYBODAETH

## Cwricwlwm i Gymru

Bydd ysgolion Gwynedd fel pob ysgol arall drwy Gymru yn gweithredu Cwricwlwm i Gymru o Fedi 2022 ymlaen. Mae llythrennedd, rhifedd a chymhwysedd digidol yn sgiliau gorfodol ar draws pob maes dysgu a phrofiad a bydd angen eu hystyried ym mhob agwedd ar gynllunio'r cwricwlwm.

Cyfrifoldeb yr athrawon, ar draws pob ardal y cwricwlwm, fydd i ddatblygu a sicrhau cynnydd yn y sgiliau hyn.

Mae'n hanfodol i rymuso ein haddysgwyr i feddu'r sgiliau sydd ei hangen i roi profiadau dysgu a fydd yn sbarduno ein plant a'n pobl ifanc.

Er mwyn sicrhau bod dysgwyr yn datblygu lefelau uchel o gymhwysedd yn y sgiliau hyn, ac yn cael digon o gyfleoedd i'w datblygu, eu hymestyn a'u cymhwyso ar draws yr holl feysydd, mae'r Fframwaith Llythrennedd a Rhifedd Genedlaethol a'r Fframwaith Cymhwysedd Ddigidol ar gael fel canllawiau cefnogol.

Ni ddylid drysu rhwng cymhwysedd ddigidol a Thechnoleg Gwybodaeth a Chyfathrebu (TGaCh) neu Gyfrifiadureg. Mae cymhwysedd ddigidol yn un o dri cyfrifoldeb trawsgwricwlaidd, ochr yn ochr â llythrennedd a rhifedd. Mae'n canolbwyntio ar sgiliau ddigidol y gellir eu defnyddio mewn amrywiaeth eang o bynciau a sefyllfaoedd ac y gellir eu trosglwyddo i fyd gwaith.



*Drwy'r strategaeth hon byddwn yn cefnogi ein hathrawon drwy sicrhau nad oes unrhyw rwystr technegol a fyddai'n ffrwyno eu dychymyg wrth iddynt gynllunio gwersi i'n dysgwyr.*

## Yr angen am sgiliau digidol i economi Gogledd Cymru

Ar draws Gogledd Cymru cyflogir tua 7000 o bobl mewn swyddi sgiliau digidol lefel uwch. Amcangyfrifir y bydd angen disodli 2,000 o'r gweithwyr lefel uwch hyn erbyn 2024.

Mae tua 62,000 o fusnesau yng Ngogledd Cymru. Erbyn 2030 amcangyfrifir y bydd angen cynnydd o 4% mewn cymwysterau lefel 4 neu uwch i lenwi'r swyddi fydd ar gael. Gyda sgiliau digidol yn drawsbynciol ym mhob sector mae'r angen i sicrhau fod y genhedlaeth nesaf o ddysgwyr yn caffael sgiliau digidol o ansawdd uchel yn allweddol i lwyddiant y rhanbarth.

Siroedd Gwynedd a Sir y Fflint sydd â'r nifer uchaf o weithwyr yn y sector rhaglennu ac ymgynghori cyfrifiadurol, gyda 1,750 o weithwyr. Cynnydd o 300 a 250 ers 2015.

Mae gweledigaeth Cais Twf Gogledd Cymru wedi nodi'r angen i ddatblygu sgiliau digidol yng Ngogledd Cymru a bydd y rhaglen yn buddsoddi gwerth £240m yn economi'r rhanbarth mewn meysydd digidol a STEM dros y degawd nesaf. Bwriad y buddsoddiad yw sbarduno'r economi gan greu swyddi gwerth uchel i gefnogi ein cymunedau, felly mae'n hanfodol bwysig ein bod ni'n gweithio gyda golwg ar y rhaglen hon er mwyn deall anghenion sgiliau'r dyfodol.

Comisiynir y bartneriaeth sgiliau rhanbarthol i ddatblygu a chyflawni'r canlynol:

- Datblygu cynllun cyflawni clir i wella sgiliau digidol gweithlu Gogledd Cymru ar hyn o bryd ac yn y dyfodol.
- Ffurio partneriaeth rhwng Prifysgol Bangor, Prifysgol Glyndŵr, Grŵp Llandrillo Menai, Coleg Cambria, GwE (consortia addysg) awdurdodau lleol a diwydiant.
- Sicrhau bod y gweithlu'n meddu ar y ddarpariaeth sgiliau angenrheidiol a'i fod ar y gweill i gadw i fyny gyda chyflymder y newid digidol a thechnolegol.
- Cynyddu'r cyflenwad o sgiliau digidol ar draws ein heconomi.



- Sicrhau bod y cwricwlwm cyfrifiadura ar gyfer disgyblion 5-16 oed, gan gynnwys codio a hanfodion rhaglennu yn uchelgeisiol a chyflawn.
- Sicrhau bod rhaglen gynhwysfawr i wella'r addysgu yn y maes er mwyn hybu cyfranogiad a chanlyniadau da mewn cyfrifiadureg.
- Sicrhau bod gweithlu presennol ac yn y dyfodol yng Ngogledd Cymru yn ddigidol gymwys ac yn gallu manteisio ar gyfleoedd digidol.



Partneriaeth Sgiliau Rhanbarthol Gogledd Cymru  
North Wales Regional Skills Partnership

**Drwy'r strategaeth hon byddwn yn cefnogi'r weledigaeth ac yn rhan allweddol o ddatblygu sgiliau digidol yng Ngwynedd.**

## Safonau Digidol Addysg

Cyhoeddwyd Safonau Digidol ar gyfer y maes Addysg gan y Llywodraeth yn Ebrill 2019. Cyfres o argymhellion a chanllawiau am gynllunio, rheoli a defnyddio rhwydwaith technoleg gwybodaeth ysgol yw'r safonau.

Mae'r safonau yn cynorthwyo ysgolion i ddeall, rheoli a gweithredu eu hamgylchedd ddigidol. Amlygir ynddynt sut y dylai ysgolion sicrhau bod eu hamgylchedd ddigidol yn un sy'n diwallu anghenion cwricwlwm ysgol ac sy'n rhoi mwy o sylw i sgiliau digidol at y dyfodol.

Bwriedir i'r safonau hyn ateb y diben drwy weithredu fel arferion gorau er mwyn bodloni anghenion digidol. Fodd bynnag, derbynnir bod ysgolion yn gweithredu ar adnoddau prin a bod rhaid iddynt gynllunio i gyflawni'r safonau dros amser.

**Mae'n ddisgwyliad i awdurdod lleol gynnig cyngor a chyfarwyddyd i ysgolion ar sut i gyflawni'r Safonau hyn.**

Dylai'r holl waith seilwaith sy'n cael ei gwblhau er mwyn bodloni'r Safonau gael ei ystyried a'i gynllunio'n ofalus, ei gaffael yn unol â rheoliadau caffael cenedlaethol a'i roi ar waith gan sefydliadau proffesiynol.

Dyma brif benawdau'r Safonau Digidol Addysg, ac ar gyfer pob un o'r rhain mae nifer o feini prawf.

- Cynllunio a Rheoli
- Cysylltedd (Band Eang)
- Diogelwch Rhwydweithiau a Data
- Llwybryddion a Switsys
- Ceblau
- Rhwydwaith Di-wifr
- Rheoli Dyfeisiau
- Teleffoni a VoIP



**Drwy'r strategaeth hon byddwn yn sicrhau bod ysgolion Gwynedd yn cyflawni'r Safonau Digidol Addysg.**



## Cymunedau Hyfyw a'r Iaith Gymraeg

Mae ystadegau diweddar gan Barc Gwyddoniaeth Prifysgol Bangor, M-SParc, yn dangos bod swyddi a gyrfaoedd rhagorol ar gael yn y sector ddigidol ond bod diffyg sylweddol mewn siaradwyr Cymraeg a merched o fewn y sector.

Roedd y cyflogau swyddi yn y Parc Gwyddoniaeth oddi mewn i'r sector ddigidol ar gyfartaledd yn £32,632 o'i gymharu gyda chyfartaledd o £27,820 yn Ngwynedd.

Serch hyn, dim ond 35% o'r sawl sydd yn gweithio yn M-SParc sydd yn meddu ar y Gymraeg o gymharu â 57% ar Ynys Môn a 66% yn Ngwynedd. Ymddengys bod swyddi arbennig o dda y sector ond diffyg siaradwyr Cymraeg.

Mae'r ystadegau yr un mor frawychus yng nghyd-destun merched yn y sector.

Mae'r strategaeth hon yn tanlinellu'r ffaith bod swyddi da ar gael i'n disgyblion a fydd yn eu tro yn cefnogi'r iaith a'n cymunedau ond mae'n rhaid sbarduno'r disgyblon Cymraeg a merched i ymddiddori yn y maes ac i wneud hyn mae'n hanfodol cael yr isadeiledd technegol ynghyd â sgiliau addysgu o'r safon uchaf.

Bydd pob agwedd o'r strategaeth yn cael ei datblygu'n ddwyieithog yn unol â pholisi iaith Gwynedd er mwyn ceisio sicrhau y bydd disgyblion ysgolion Gwynedd yn datblygu i fod yn hyddysg ddigidol yn y ddwy iaith.

*Drwy'r strategaeth hon byddwn yn cefnogi'r iaith Gymraeg a'n cymunedau drwy baratoi ein dysgwyr ar gyfer swyddi yn y sector ddigidol.*



## Hwb yn Gyntaf

Yn y maes technoleg gwybodaeth ceir nifer o safonau technegol cymhleth. Fodd bynnag ar gyfer y strategaeth hon byddwn yn gosod un egwyddor pendant sef Hwb yn gyntaf a thrwy hyn byddwn yn gwneud defnydd llawn o lwyfan dysgu cenedlaethol Hwb. Bydd pob safon arall yn galluogi'r egwyddor yma.

### Beth ydi Hwb?

Hwb yw'r platfform digidol ar gyfer dysgu ac addysgu yng Nghymru. Mae Hwb yn galluogi ei ddefnyddwyr i fanteisio ar amrywiaeth o offer ac adnoddau digidol, dwyieithog a ariennir yn ganolog. Dyma sianel ddigidol strategol Llywodraeth Cymru i gefnogi'r gwaith o ddarparu'r cwricwlwm yng Nghymru. Mae Hwb yn darparu mynediad at;

- Cwricwlwm i Gymru 2022
- Cwricwlwm i Gymru 2008
- gwybodaeth dysgu proffesiynol
- miloedd o adnoddau dwyieithog
- gwybodaeth am ddiogelwch ar-lein.

The screenshot shows the top navigation bar of the Hwb website. It includes the Welsh Government logo, the ADDYSG CYMRU EDUCATION WALES logo, a language selector set to 'English', and a search bar. Below the navigation bar is the Hwb logo and three buttons: 'Dewislen', 'Mewngofnodi', and 'Cofrestru'. The main banner features the heading 'Dysgu ac addysgu i Gymru' and a sub-heading 'Y Cwricwlwm ar gyfer Cymru ac offer a deunyddiau addysgol am ddim.' Below this is a yellow call-to-action button with the text '» Cymorth dysgu o bell i rieni ac athrawon. Cadw'n Ddiogel. Dal ati i Ddysgu.'



Cwricwlwm i  
Gymru



Cwricwlwm Cymru  
2008



Datblygiad  
proffesiynol

Mae mynediad at adnoddau dysgu ac addysgu ar gael i bawb.

Yn ogystal, mae gan ddefnyddwyr Hwb (defnyddwyr sydd â chyfrif i'r platfform) fynediad rhag ac am ddim at:

- amrywiaeth o ddulliau a ariennir yn ganolog i helpu ymarferwyr addysg i greu a rhannu eu hadnoddau a'u haseiniadau eu hunain
- amgylchedd rhwydweithio proffesiynol
- Google for Education
- Microsoft Office 365

Mae rhai ysgolion yng Ngwynedd wedi bod yn talu am rhai o'r adnoddau sydd i'w cael yn rhad ac am ddim drwy Hwb.

Mae gan bob dysgwr ac athro mewn ysgolion a gynhelir yng Nghymru gyfrif Hwb. Mae gan bob ysgol a gynhelir fynediad at fanylion mewngofnodi.

***Drwy'r strategaeth hon byddwn yn gwneud defnydd llawn o lwyfan dysgu cenedlaethol Hwb***





## Ar gyfer pwy mae'r strategaeth?

Mae'r strategaeth ar gyfer pob ysgol, disgybl, staff ac aelodau o gymuned ysgolion Gwynedd. Byddwn yn sicrhau cysondeb yn yr ystod o brofiadau dysgu digidol yn draws sirol.

	Nifer	Nifer Disgyblion
Cynradd	83	9,286
Dilynol	2	1108 (C-529 U-579)
Uwchradd	12	6571
Arbennig	2	216

	Nifer Disgyblion
Cyfnod Sylfaen	4665
Cyfnod Allweddol 2	5150
Cyfnod Allweddol 3	4048
Cyfnod Allweddol 4	2407
Ôl 16	695
Arbennig	216
<b>Cyfanswm</b>	<b>17,181</b>

	Nifer
Athrawon	1062
Cymorthyddion	
Gweinyddwyr	

Byddwn yn cefnogi oddeutu 17,180 o ddisgyblion a 1100 o staff mewn 99 o sefydliadau addysgol.<sup>1</sup>

*Drwy'r strategaeth hon byddwn yn sicrhau cysondeb mewn profiadau dysgu digidol ar draws Gwynedd.*



<sup>1</sup> niferoedd wedi eu seilio ar ddata 2019/20

## Beth fydd profiadau ein defnyddwyr?

Bydd profiadau disgyblion, athrawon, cymorthyddion a chymuned yr ysgol yn gyson ar draws y sectorau.

### Profiad Athrawon

Bydd gan bob athro/athrawes yng Ngwynedd;

- ddyfais cludadwy personol fydd yn caniatáu mynediad cyflym i'r cwmwl drwy rwydwaith di-wifr yr ysgol neu unrhyw rwydwaith di-wifr arall
- y gallu i baratoi a gweithio o gartref
- fynediad at systemau'r ysgol a systemau gwybodaeth disgyblion yn yr ysgol a'u cartref
- fynediad at hyfforddiant a datblygiad proffesiynol addas i bwrpas
- gyfrif Hwb a fydd yn caniatáu iddynt gael mynediad at ystod eang o adnoddau dysgu
- fynediad at lungopiwr cyflym
- e-bost swyddogol
- fynediad at gyfrif hunan wasanaeth Cyngor Gwynedd



### Profiad Cymorthyddion

Mae haenau gwahanol o fewn y garfan yma o'r gweithlu ond yn gyffredinol fe fydd gan bob cymhorthydd;

- fynediad at ddyfais a fydd yn caniatáu mynediad cyflym i'r cwmwl drwy rwydwaith di-wifr yr ysgol neu unrhyw rwydwaith di-wifr arall
- fynediad at hyfforddiant a datblygiad proffesiynol addas i bwrpas
- gyfrif Hwb a fydd yn caniatáu iddynt gael mynediad at ystod eang o adnoddau dysgu
- e-bost swyddogol
- fynediad at gyfrif hunan wasanaeth Cyngor Gwynedd

### Profiad Disgyblion

Mae profiad disgyblion o dechnoleg yn newid a datblygu, gyda'r hyn y maent ei angen o ran caledwedd a meddalwedd yn esblygu wrth i'r hyn maent yn ei ddysgu fynd yn fwy cymhleth. Fodd bynnag bydd rhai ffactorau a fydd yn aros yn gyson. Bydd pob disgybl yn cael;

- profiad o ddefnyddio gwahanol dechnoleg, megis dyfeisiadau Windows, Google Chromebook ac Apple (iPad a/neu Mac)
- mynediad i ddyfais a fydd yn caniatáu mynediad cyflym i'r cwmwl drwy rwydwaith di-wifr yr ysgol
- y gallu i astudio a dysgu o gartref



- cyfrif Hwb a fydd yn caniatáu iddynt gael mynediad at ystod eang o adnoddau dysgu
- cyfrifi e-bost a fydd yn caniatáu iddynt gyfathrebu o fewn cylch cyfyngedig a thu hwnt yn unol â chanllawiau'r ysgolion unigol
- mynediad o bell i adnoddau dysgu



### Profiad Llywodraethwyr

Fe fydd profiad Llywodraethwyr Gwynedd yn gyson ar draws y sectorau. Bydd gan bob llywodraethwr;

- fynediad at ddogfennaeth allweddol ar y cwmwl
- gyfrif Hwb a fydd yn caniatáu iddynt gael mynediad at hyfforddiant a dogfennau allweddol
- hawl i ddod a dyfais eu hunain i gyfarfodydd y Corff Llywodraethol

### Profiad Gweinyddwyr Ysgol

Fe fydd profiadau swyddogion gweinyddol yn gyson ar draws y sectorau. Bydd gan bob swyddog gweinyddol fynediad at;

- mynediad at ddyfais a fydd yn caniatáu mynediad cyflym i systemau rheoli gwybodaeth disgyblion
- systemau e gaffael effeithiol i archebu adnoddau i'r ysgol
- systemau talu ar-lein sydd yn gyson ac effeithiol
- systemau ffeilio a storio gwybodaeth ar y cwmwl
- systemau rheoli cyllid ysgolion

*Drwy'r strategaeth hon byddwn yn sicrhau bod profiadau disgyblion, athrawon, cymorthyddion a chymuned lawn yr ysgol yn gyson dda.*



## Hyfforddiant

Er mwyn sicrhau llwyddiant y strategaeth hon byddwn yn darparu rhaglen hyfforddiant i ddatblygu sgiliau digidol oll a'i randdeiliaid.

Mewn cydweithrediad â GwE byddwn yn cytuno ar raglen hyfforddiant addas a fydd yn targedu anghenion staff ar draws y sectorau. Byddwn yn adnabod arfer dda a lle'n briodol byddwn yn sicrhau llwyfan addas i'w rannu ymysg ein hysgolion.

Byddwn yn gwneud defnydd llawn o dechnoleg i hyfforddi yn y maes gan ddefnyddio Hwb, deunyddiau aml-gyfrwng, dysgu byw, neu unrhyw gyfrwng arall priodol.

Bydd yr hyfforddiant ar gael i bawb.

*Drwy'r strategaeth hon byddwn yn sicrhau bod hyfforddiant addas yn y maes dysgu digidol,*

DRAFT



## Caffael

Byddwn yn pwrpasu pob dyfais drwy drefn gytunedig genedlaethol a thrwy hyn yn sicrhau'r prisiau mwyaf cystadleuol.

Byddwn yn ymgynghori gydag ysgolion ar ddewis o ddyfeisiadau safonol gan sicrhau bod y dyfeisiadau'n gwella ansawdd y profiadau i ddisgyblion a staff ein hysgolion.

Byddwn yn arbrofi a pheilota unrhyw dechnoleg newydd cyn ei gyflwyno i bawb. Byddwn yn sicrhau gwerth am arian drwy negodi a phrynu fel un.

Pe byddai ysgol yn awyddus i brynu dyfeisiadau yn ychwanegol i'r hyn a fydd yn cael ei gynnig i bawb bydd disgwyl iddynt archebu drwy drefn gytunedig ganolog er mwyn sicrhau cysondeb a gwerth am arian.



*Drwy'r strategaeth hon byddwn yn sicrhau'r gwerth gorau am arian i ysgolion Gwynedd.*

## Dyfeisiadau

Drwy'r strategaeth hon byddwn yn sicrhau dyfeisiadau safonol er mwyn hwyluso trefn syml a chyflym o'u cefnogi. Byddwn yn cynnig ystod o ddyfeisiadau i ddisgybl dros ei yrfa addysgol ac fe fydd hyn yn sicrhau ystod addas o brofiadau.

## Athrawon

Bydd pob athro/athrawes yn cael dyfais i'w galluogi i weithio o'r ysgol ac o'r cartref drwy blatfform Hwb. Bydd hyn yn hwyluso trefniadau diogelwch a sicrhau safon cyson i athrawon ar draws y sir. Byddwn yn sicrhau bod y ddyfais y byddwn yn ei rhoi yn addas i bwrpas.

## Disgyblion Cyfnod Sylfaen

Bydd disgyblion y cyfnod sylfaen yn cael mynediad at ddyfais yn y dosbarth ar gymhareb o un ddyfais i bedwar plentyn. Mae hyn yn cyd-fynd gydag egwyddorion y cyfnod sylfaen.

Bydd y ddyfais yn un fydd yn sicrhau mynediad llawn i Hwb ac i feddalwedd dysgu aml-gyfrwng.



## Disgyblion Cyfnod Allweddol 2

Bydd disgyblion cyfnod allweddol 2 yn cael mynediad at ddyfais yn y dosbarth ar gymhareb o un ddyfais i un plentyn.

Bydd y ddyfais ag allweddell ac yn sicrhau mynediad i Hwb ac i feddalwedd dysgu aml-gyfrwng.



## Disgyblion Cyfnod Allweddol 3 a 4

Bydd disgyblion cyfnod allweddol 3 a 4 yn cael dyfais ar gychwyn eu cyfnod mewn addysg uwchradd (blwyddyn 7) ac yn cadw'r ddyfais hyd at ddiwedd eu haddysg uwchradd.

Bydd y disgyblion yn cael mynd a'r ddyfais adref yn ddyddiol ac fe fydd yn cael ei weld fel rhan o'r adnoddau dysgu y mae disgwyl iddynt ddod gyda nhw i'r ysgol.

Bydd modd gwefru'r dyfeisiadau yn yr ysgol pe byddai angen drwy ddefnyddio tyrau gwefru.

Bydd y ddyfais gydag allweddell ac yn sicrhau mynediad i Hwb ac i feddalwedd dysgu aml-gyfrwng.

## Disgyblion Ôl 16

Mae'r strategaeth hon yn targedu cefnogaeth i ddisgyblion oedran statudol.

Ni fydd unrhyw gyfarpar yn cael ei ddarparu i ddisgyblion blwyddyn 12/13 fel mater o drefn, ond fe fydd darpariaeth lawn yn ei le iddynt ddod â chyfarpar eu hunain i'r ysgol.

Lle bo'r angen bydd modd i ddysgwyr gadw eu dyfais ar ddiwedd blwyddyn 11 i'w ddefnyddio ar gyfer parhad eu haddysg.

*Drwy'r strategaeth hon byddwn yn sicrhau bod dyfeisiadau addas ar gael i gefnogi dysgu digidol. .*



## Technoleg

### Technoleg Newydd

Byddwn yn cydweithio gyda'n hysgolion, cwmnïau lleol a chenedlaethol, ynghyd â mudiadau i ddatblygu a gwella'r isadeiledd a'r dechnoleg fydd yn cefnogi'r dysgu ac addysgu yn yr ysgolion. Yn flynyddol byddwn yn cynnal adolygiad o'r strategaeth gan roi ffocws clir ar wella ansawdd profiadau plant a staff ein hysgolion, ond hefyd yn cydnabod efallai bydd angen adolygiad cynt os oes newid mewn amgylchiadau ble mae angen ymgorffori newid brys. Byddwn yn ymchwilio ac arbrosi i ddatblygu datrysiadau newydd i sicrhau fod disgyblion ysgolion Gwynedd yn derbyn y profiadau gorau posib.

Lle bo cyfle i wella profiadau ein disgyblion byddwn yn buddsoddi mewn datblygiadau arloesol. Un enghraifft o hyn yw'r ffordd y bydd y dechnoleg o fewn y pwyntiau rhwydwaith di-wifr yn galluogi ein dysgwyr i arbrosi gyda thechnoleg Rhyngwrld o'r Pethau ('Internet of Things'). Yn ogystal bydd modd i'r Cyngor yn y dyfodol ddefnyddio'r dechnoleg yma i reoli'r adeiladau'n fwy effeithiol all ddod ag arbedion cyllidol i'r ysgolion.

Byddwn yn adolygu datblygiadau newydd oddi mewn i'r maes yn gyson.

*Drwy'r strategaeth hon byddwn yn sicrhau bod ein darpariaeth yn cadw'n gyfoes ac yn addas i bwrpas.*

### E -byst

Bydd pob disgybl yn derbyn cyfeiriad e-bost newydd a fydd yn terfynu @disgybliongwynedd.cymru. Bydd yr e-bost hwn yn disodli e-byst presennol oddi mewn i'n hysgolion.

Bydd pob aelod o staff yn derbyn cyfeiriad e-bost newydd a fydd yn terfynu @ysgoliongwynedd.cymru. Bydd yr e-bost hwn yn disodli e-byst presennol oddi mewn i'n hysgolion.

Dyma'r e-bost y bydd ein defnyddwyr yn mewngofnodi i Hwb.

Drwy gyflwyno e-byst cyson safonedig i ysgolion Gwynedd bydd modd i ddisgyblion gadw'r un cyfrif drwy gydol eu gyrfa addysgol.

Bydd modd i bawb gael mynediad i'w e-byst drwy Hwb ac fe fydd modd gosod mynediad hwylus i'r e-byst yma ar ffonau symudol staff dysgu pe dymunir.

Ni fydd rhaid cadw gweinydd penodol ar gyfer system e-byst ymhob ysgol.

Bydd system hidlo pwrpasol ar gyfer lleihau nifer yr e-byst wast y bydd staff yn eu derbyn.

### Technoleg Cwmwl

Lle nad oes modd defnyddio HWB fel llwyfan i rai adnoddau digidol byddwn yn ystyried opsiynau cwmwl eraill fel datrysiad cyntaf bob amser. Byddwn yn cynnal adolygiad llawn o'r darpariaethau presennol a dim ond lle nad oes opsiwn amgen y byddwn yn ystyried opsiynau lle bo'r angen iddynt barhau gyda darpariaeth lleol.

### Systemau Corfforaethol

Byddwn yn integreiddio llwyfan ddigidol corfforaethol y Cyngor (iGwynedd) gyda HWB. Bydd hyn yn sicrhau mynediad at wybodaeth a chynnyrch corfforaethol.

Fe fydd modd i staff gael mynediad addas i systemau hunanwasanaeth y Cyngor ar gyfer slipiau cyflog, absenoldebau, penodi, amserlenni a gweinyddiaeth.



## Rhwydwaith

Darperir rhwydwaith a chyswllt band eang ffibr i bob ysgol yng Ngwynedd. Yn unol â disgwyliadau'r Llywodraeth bydd isafswm cyflymder i bob disgybl ac athro. Bydd modd cyflymu'r cyswllt pe byddai angen yn y dyfodol. Mae'r rhwydwaith wedi ei seilio ar rwydwaith gwasanaethau cyhoeddus Cymru (PSBA) ac mae'n fynediad cyson a dibynadwy.

Bydd yr holl gyfarpar rhwydwaith yn cael ei uwchraddio gan sicrhau bod cyswllt di-wifr yn gryfach gyda llai o ardaloedd ble nad oes cysylltiad. Bydd y cyfarpar wedi ei safoni.

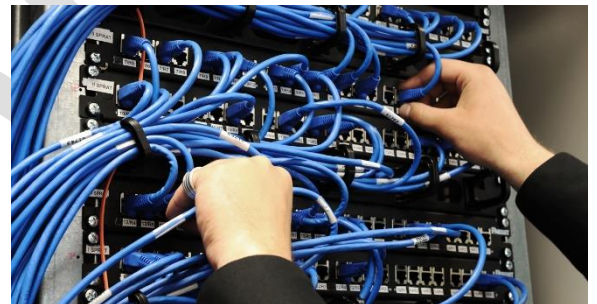
Bydd y rhwydwaith yn ddiogel gan wneud defnydd llawn o dechnoleg megis waliau tân i leihau risg o ymosodiadau seibr neu feirysau.

Bydd y rhwydwaith wedi ei chynllunio i alluogi datblygiadau pellach i'r dyfodol megis;

- Telefoni - esgor ar yr angen i gael llinellau ffôn ychwanegol i'r ysgolion a chyflwyno gwasanaeth dibynadwy a chost effeithiol
- Rhyngrwyd y Pethe ("Internet of Things")
- Di-Wifr Ymwelwyr – cysylltedd diogel i ymwelwyr i'r ysgol, sydd yn cyrraedd safonau diogelwch corfforaethol a GDPR
- Defnydd digidol cymunedol o ysgolion tu allan i oriau ysgol arferol.

Bydd dyluniad y rhwydwaith yn gyson â dyluniad y rhwydwaith gorfforaethol. Bydd hyn yn galluogi dyfeisiadau o'r ysgol i weithio mewn llyfrgelloedd neu adeiladau eraill y cyngor.

Bydd ymrwymiad i wneud gwelliannau parhaus i'r rhwydwaith. Byddwn er enghraifft yn hwyluso mynediad ymwelwyr i'r rhwydwaith ac yn sefydlu trefn o gynghori ein defnyddwyr ar ddulliau diogel o weithio.



*Drwy'r strategaeth hon byddwn yn sicrhau bod ein rhwydwaith yn cefnogi a galluogi addysgu digidol heddiw ac i'r dyfodol.*





## Cefnogi

Bydd angen cefnogi'n effeithiol yr is adeiledd a fydd yn cael ei fewnosod drwy'r strategaeth hon. Gyda chynnydd sylweddol mewn dyfeisiadau yr ydym yn rhagweld y bydd cynnydd am wasanaethau cefnogi.

Yn gyffredinol ni fydd disgwyl i staff ysgolion ymgymryd â'r gwaith o gywiro problemau technegol rhwydwaith neu ddyfeisiadau.



## Lleihau'r Galw

Mae unrhyw alw am wasanaeth yn rwystr i ddysgu, drwy leihau'r galw am wasanaeth byddwn yn lleihau rhwystrau dysgu.

Yn y lle cyntaf byddwn yn cynllunio'r system er mwyn lleihau'r galw am gefnogaeth yn y lle cyntaf. Un o'r ffyrdd y byddwn yn gwneud hyn fydd safoni'r rhwydwaith, dyfeisiadau a sut y bydd y defnyddwyr yn defnyddio'r system. Yn ogystal byddwn yn gwneud defnydd llawn o Hwb.

Drwy safoni'r rhwydwaith a dyfeisiadau mae modd sicrhau dealltwriaeth drylwyr o ddyfeisiadau penodol ac yn ogystal mae unrhyw gydrannau yn medru cael eu harchebu mewn niferoedd uwch. Mae modd hefyd gweithredu gwelliant ar draws y rhwydwaith neu ddyfeisiadau.

Bydd pob ysgol yn derbyn nifer penodol o ddyfeisiadau sbâr, os nad oes modd cefnogi'r peiriant o bell yna fe fyddai modd defnyddio'r dyfeisiadau yma dros dro.

Bydd modd i beiriannydd fewngofnodi i system unrhyw ddefnyddiwr o bell er mwyn gwneud newidiadau i osodiadau peiriannau unigol.

Er bod cynnydd yn y dyfeisiadau, mae safoni'r ddarpariaeth am ysgafnhau ar effaith y cynnydd, fodd bynnag fe fydd galw am gefnogaeth reolaidd.

## Beth all ysgolion ei ddisgwyl fel gwasanaeth?

Bydd modd i ysgolion gysylltu a desg gymorth ganolog i ofn am gymorth. Lle nad oes modd i'r defnyddiwr gywiro'r broblem bydd modd i dechnegydd gysylltu a dyfais y defnyddiwr o bell.

Os yw'r nam ar y ddyfais bydd angen cyflenwi dyfais newydd yn ei lle tra bo'r ddyfais ddiffygiol yn cael ei dychwelyd i'r gwneuthurwr. Gellid darparu y dyfeisiadau sbâr o ysgolion uwchradd, ysgolion cynradd mwy neu drwy'r Ganolfan Fusnes Addysg.

Bydd y gefnogaeth i'r rhwydwaith yn unol a chefnogaeth y dyfeisiadau gyda disgwyliad i'r ysgolion gysylltu a'r ddesg gymorth fel cam cyntaf. Bydd technegydd yn ceisio datrys y broblem o bell cyn teithio i ysgolion unigol.

Bydd hyd galwadau yn cael eu mesur gyda'r targed fod yn cael dyfais yn gweithio i'r defnyddiwr mewn llai na 24ain.

Ni fydd modd i cael gwasanaeth i ddyfeisiadau sydd tu allan i'r cynllun hwn.

## Modelau Cefnogaeth

Bydd angen tîm penodol a fydd yn cefnogi a darparu gwasanaeth i'r dyfeisiadau a'r rhwydwaith.

Bydd angen sefydlu hybiau gwasanaethu fydd yn gwasanaethu'r dalgylchoedd ac fe all yr hybiau yma fod yn yr ysgolion uwchradd neu ysgolion cynradd mwyaf.

Bydd ystod eang o sgiliau oddi mewn i'r tîm gan sicrhau ein bod yn ymateb i'r heriau amrywiol all godi tra'n cefnogi'r nifer cynyddol o ddyfeisiadau.



## Pecynnau Gwasanaeth

Bydd pob ysgol yn derbyn gwasanaeth sylfaenol a fydd yn sicrhau bod y dyfeisiadau craidd a'r rhwydwaith yn cael eu cefnogi. Fe fydd hyn yn rhan o gytundeb lefel gwasanaeth craidd. Yr ysgolion a fydd yn ariannu'r cytundeb hwn.

Bydd pecynnau ategol i'r gwasanaeth craidd ar gael a hynny ar gyfer gwasanaethau byddai'n fanteisiol i'r ysgol ond sy'n ychwanegol a tu hwnt i safonau digidol Llywodraeth Cymru. Fe fydd yn bosib i'r ysgolion ddewis a dethol y gwasanaethau ychwanegol, tra bod y gwasanaeth craidd yn gyffredin i bob ysgol.

Gwasanaeth	Craidd	Ategol
Gliniaduron Disgyblion	X	
Gliniaduron Athrawon	X	
System ffôn corfforaethol	X	
System ffôn o ddewis yr ysgol		X
Ffonau Symudol	X	
Rhwydwaith Ardal Eang	X	
Rhwydwaith Ardal Leol	X	
Sgriniau rhyngweithiol		X
Sgriniau teledu		X
Gwefan (llwyfannu)	X	
System arwyddo i fewn		X
Diogelwch drysau		X
Teledu cylch cyfyng		X

Beth bynnag fo'r model cefnogol terfynol, bydd ffocws clir ar sicrhau fod y system yn gweithio'n gyson dda i bob defnyddiwr ac yn caniatáu mynediad di dor i ddysgu digidol.

## Model Cynaliadwy

Bydd hyd at £5miliwn yn cael ei fuddsoddi gan Gyngor Gwynedd a Llywodraeth Cymru i wella'r is-adeiledd ar gyfer dysgu digidol yn ein hysgolion. Er mwyn cael mynediad i'r grant gan Lywodraeth Cymru mae'n rhaid cyflwyno tystiolaeth o sut y bydd y buddsoddiad yn cael ei gynnal.

Yn y gorffennol mae diffyg ymrwymiad i fodel cynaliadwy wedi golygu fod cyfarpar yn oesi ac yn mynd yn annibynadwy, yn risg i ddiogelwch neu'n methu llwyfannu meddalwedd safonol.

Mae Cyngor Gwynedd wedi ymrwymo i adnewyddu cyfarpar rhwydwaith a di-wifr yn yr ysgolion gan fuddsoddi £2.25miliwn dros gyfnod o 10 mlynedd.

Mae model cynaliadwy ar gyfer dyfeisiadau'n golygu fod angen buddsoddiad blynyddol a fydd yn cael ei gadw i'r naill ochr ac yn cael ei fuddsoddi i brynu dyfeisiadau newydd ar ddiwedd oes y ddyfais.

Mae'n her sylweddol i sicrhau'r buddsoddiad yma, er bod nifer o ysgolion yn buddsoddi mewn cynaliadwyedd yr is adeiledd, ymddengys yn fuddsoddiad mympwyol.

*Drwy'r strategaeth hon byddwn yn sicrhau model ariannu cynaliadwy.*

### Dyfeisiadau

Mae hyd bywyd y dyfeisiadau yn effeithio'n sylweddol ar y swm y bydd angen ei fuddsoddi'n flynyddol er mwyn eu cynnal. Mae oes defnyddiol y dyfeisiadau'n cael eu rheoli gan ddatblygiadau systemau rheoli (operating systems) a datblygiadau meddalwedd a fyddai'n cael ei ddefnyddio.

Fe fydd cyflwr ffisegol y dyfeisiadau'n dirywio dros amser yn ogystal.

Awgrymir y dylai'r dyfeisiadau gael eu defnyddio am y cyfnodau canlynol.

Dyfais	Oes (blwyddyn)
CS	5
3 a 4	5
5 a 6	5
Uwchradd	5
Athro/awes	5

### *Ipad*

Byddwn yn darparu iPad i ddisgyblion y CS ar gyfradd o 1 : 4

### *Chromebook*

Byddwn yn darparu Chromebook i ddisgyblion blwyddyn 3 a 4 ar gyfradd o 1 : 1.

### *Gliniadur Windows 10*

Byddwn yn darparu gliniadur Windows 10 i ddisgyblion blwyddyn 5 – 11 ar gyfradd o 1 : 1.

Byddwn yn darparu gliniadur Windows 10 i bob athro/athrawes.



## Amserlen Buddsoddi

Mae hyd oes grant Llywodraeth Cymru ( 4 blynedd ) yn gyrru'r amserlen ar gyfer buddsoddi yn y dyfeisiadau.

Mae'r tabl canlynol yn amlygu'r amserlen angenrheidiol ar gyfer buddsoddi yn y dyfeisiadau er mwyn cyrraedd ein huchelgais.

Mae'r model yn darparu dyfeisiadau i'r plant hynaf yn y sector uwchradd yn y lle cyntaf gan sicrhau'r dyfeisiadau mwyaf diweddar i'r dysgwyr fydd angen y dechnoleg mwyaf diweddar.

	Rhwydwaith	Blwyddyn									Athrawon	
		D, 1, 2	3 a 4	5 a 6	7	8	9	10	11	Cynradd	Uwchradd	
2019/20												
2020/21												
2021/22												
2022/23												

## Ymrwymiad Ariannol

Yn seiliedig ar gylich adnewyddu o 5 mlynedd mae'n rhaid canfod 20% o gost y dyfeisiadau yma bob blwyddyn am y 5 mlynedd nesaf. Ar ddiwedd y 5 mlynedd byddwn yn cyflwyno set newydd o ddyfeisiadau.

	Nifer disgyblion	Nifer cyfrifiaduron (ar sail ratio)	Cost (ar sail ratio)		Cyfraniad adnewyddu	Cost y disgybl
CS (ddim yn cynnwys meithrin)	3,530	883	£ 293,553		£58,710	£16.63
CA2	5,150	5,150	£ 903,338		£180,668	£35.08
CA3 a 4	6,455	6,455	£ 1,245,750		£249,150	£38.59
Arbennig	216	146	£25,580		£5,116	£23.69
Cyfanswm	15,351	12,634	£ 2,468,221		£ 493,644	£32.16

Athrawon						
	Nifer athrawon	Nifer cyfrifiaduron (ar sail ratio)	Cost (ar sail ratio)		Cyfraniad adnewyddu	Cost y disgybl
Pob ysgol*	1,062	1,062	£ 328,848		£65,770	£21.42

\* £218,319 ei angen ar gyfer Docking Station, Monitor, Bysellfrdd a Llygoden. Nid yw'r rhain wedi eu cynnwys yn y costau adnewyddu gan y dylent oresgyn y cyfnod adnewyddu.

Fe fyddai cost cynaliadwyedd y cynllun felly'n £559,414 ar gyfer y ddau sector gyda **£316,546 o'r cynradd; £235,122 o'r uwchradd a £7,746 o addysg arbennig.**

Ar gyfer ysgolion cynradd byddai disgwyl i ysgol sydd a **100 o blant gyfrannu tua £3,120**, ysgol sydd a **200 o blant £6,240** ac ysgol a **300 o blant £9,360.**

Ar gyfer ysgolion uwchradd byddai disgwyl i ysgol sydd a **400 o blant gyfrannu tua £14,500**, ysgol sydd a **700 o blant £25,500** ac ysgol o **1000 o blant £36,400**



# Eitem 7

<b>CYFARFOD</b>	<b>Cabinet Cyngor Gwynedd</b>
<b>DYDDIAD</b>	<b>4 Awst 2020</b>
<b>AELOD CABINET</b>	<b>Y Cyngorydd Gareth Griffith</b>
<b>SWYDDOG</b>	<b>Dafydd Wyn Williams</b>
<b>TEITL YR EITEM</b>	<b>Prosiect Profi Olrhain Diogelu</b>

## 1. Y PENDERFYNIAD A GEISIR

Gofynnir i'r Cabinet gymeradwyo:

- Ymrwymo i Gytundeb Rhwng Awdurdodau (IAA) gydag awdurdodau lleol eraill y Gogledd i reoli'r gwaith o recriwtio a rheoli staff ychwanegol i weithredu'r prosiect Profi Olrhain Diogelu; a
- Rhoi awdurdod dirprwyedig i'r Pennaeth Amgylchedd mewn ymgynghoriad gyda'r Pennaeth Cyllid a Phennaeth Cyfreithiol i gytuno dogfen derfynol a chwblhau y gytundeb.

## 2. Y RHESWM DROS YR ANGEN AM BENDERFYNIAD

Mae angen sicrhau cefnogaeth y Cyngor i'r strategaeth gydlynol genedlaethol a rhanbarthol i ymatal lledaeniad COVID-19.

Ar 13 Mai 2020 cyhoeddodd Llywodraeth Cymru (LIC) strategaeth genedlaethol i olrhain lledaeniad COVID-19 yng Nghymru.

Byddai hyn yn cynnwys staff y Cyngor yn cynnig cyngor i'r bobl hynny a oedd wedi bod mewn cyswllt gyda rhywun a oedd wedi profi'n bositif am y feirws.

Wrth i fesurau'r cyfnod clo gael eu llacio, bydd y prosiect hwn yn hanfodol wrth reoli cyfradd lledaeniad COVID-19 ac wrth ddarparu ymateb cyflym i helpu'r rheini a allai fod wedi'u heintio o'r newydd.

Fel rhan o'r strategaeth genedlaethol, mae awdurdodau lleol y Gogledd wedi sefydlu timau olrhain cysylltiadau lleol i gynorthwyo'r ymdrech ranbarthol a chenedlaethol.

Hyd yma mae hwn wedi bod yn gam dros dro gan fod y staff sy'n ymgymryd â'r gwaith hwn ar hyn o bryd wedi'u hadleoli o'u prif swyddi y bydd angen iddynt dychwelyd iddynt.

Wrth i'r Cyngor ddechrau adfer rhagor o'i wasanaethau, bydd angen i'r aelodau staff hyn ddychwelyd i'w dyletswyddau arferol, felly bydd staffio'r timau olrhain cysylltiadau yn dod yn fater hanfodol yn fuan.

Mae LIC wedi cymeradwyo ariannu'r prosiect hwn, i ddechrau ar gyfer gweddill y flwyddyn ariannol hon.

Mae Cyngor Sir Fflint wedi gwirfoddoli i gydlynu'r model cyflogaeth a fydd yn sicrhau na fydd unrhyw ddyblygu gweithdrefnau nac ymdrech na chystadleuaeth di-angen am weithlu rhwng y cyngorau.

Caiff y berthynas rhwng Cyngor Sir Fflint fel yr awdurdod cyflogi a'r 5 awdurdod lleol arall ei hamlinellu mewn Cytundeb Rhwng Awdurdodau (IAA), a cheisir cymeradwyaeth i ymrwymo i'r IAA hwn.

### 3. YSTYRIAETHAU PERTHNASOL

Bwriad y strategaeth Profi Olrhain Diogelu yw cynyddu gwyliadwriaeth iechyd yn y gymuned, drwy ymgymryd â gwaith olrhain cysylltiadau effeithiol ac estynedig, a thrwy gefnogi pobl sydd wedi'u heffeithio i hunan-ynysu pan fo angen gwneud hynny.

Mae'n golygu gofyn i bobl adrodd am symptomau, profi unrhyw un yn y gymuned sydd â symptomau ac olrhain y rheini y maent wedi cael cyswllt agos â nhw. Yna, cynghorir y cysylltiadau hyn i hunan-ynysu.

Mae olrhain cysylltiadau yn elfen iechyd cyhoeddus effeithiol sydd wedi'i hen sefydlu er mwyn ymatal lledaeniad heintiau.

Mae'r dull rhanbarthol o weithredu'r cynllun wedi'i wneud drwy dîm prosiect rhanbarthol dan arweiniad Iechyd Cyhoeddus Cymru. Mae wedi'i sefydlu gyda chynrychiolaeth o Fwrdd Iechyd Prifysgol Betsi Cadwaladr (BIPBC), Iechyd Cyhoeddus Cymru a phob un o awdurdodau lleol y Gogledd.

Mae gan y tîm prosiect rhanbarthol hwn nifer o ffrydiau gwaith, yn cynnwys gweithlu, llywodraethu, cyllid, cyfathrebu, TGCh, cell rhanbarthol ac adrodd data. Mae pob un awdurdod wedi'i gynrychioli ar y ffrydiau gwaith hyn.

Ers 1 Mehefin 2020 mae'r Cyngor wedi bod yn adleoli adnoddau presennol (gweithlu, offer TGCh ac ati) i'r rolau newydd hyn. Mae'r rolau arweiniol clinigol yn cael eu darparu gan BIPBC er mwyn darparu gwybodaeth glinigol arbenigol i'r timau olrhain cysylltiadau.

Anfonir rhestr o achosion wedi'u cadarnhau o COVID-19 i'r tîm cysylltiadau lleol. Yna, bydd y swyddogion olrhain yn cysylltu â phob achos (dros y ffôn) gan roi cyngor iddynt ynghylch hunan-ynysu. Yn ogystal, mae darpariaeth i ddyrchafu materion i arweinwyr clinigol.

Mae'n bwysig bod yn ymwybodol y gallai bod gofyn i'r prosiect Profi Olrhain Diogelu fod yn weithredol am hyd at 2 flynedd ac y bydd angen i'n gweithlu, sydd wedi'u hadleoli dros dro, ddychwelyd i'w prif rolau yn fuan. Felly, mae cynghorau'r Gogledd wedi bod yn gweithio ar un model cyflogaeth i recriwtio a rheoli staff newydd i gyflawni'r rolau hyn ac mae LIC wedi dyfarnu cyllid iddynt i ariannu'r maes gwaith ychwanegol hwn.

Mae Cyngor Sir Fflint wedi gwirfoddoli i gydlynu'r model recriwtio. Mae Cytundeb Rhwng Awdurdodau (IAA) bellach yn cael ei negodi i lywodraethu'r trefniadau hyn.

Ystyrir mai manteision y 'model un cyflogwr' hwn yw:

- cyfres gyffredin o delerau ac amodau cyflogaeth a thaliadau er mwyn osgoi cystadleuaeth wrth recriwtio
- un ymarferiad recriwtio proffil uchel heb ddyblygu dyletswyddau adnoddau dynol na chyflogres ar draws awdurdodau
- banc o weithwyr ar gadw (heb oriau cytundebol) i'w defnyddio pe byddai cynnydd sydyn ac annisgwyl mewn galw. Byddai hwn yn adnodd hyblyg a fyddai'n cael ei glustnodi fel bo'r angen; a
- byddai un partner yn unig ar gyfer gweinyddu grant LIC.

Bydd yr IAA yn ymdrin â materion megis:

- Hyd y cytundeb a sut caiff ei ariannu
- Strategaeth ymadael ymhen 18 mis i 2 flynedd ar gyfer pryd bynnag fydd y prosiect Profi Olrhain Diogelu yn dod i ben, ac yn cael ei leihau neu ei ddisodli
- Materion manwl ynghylch darpariaethau cyflogaeth.

Mae LIC wedi cadarnhau y bydd yn ariannu'r model cyflogaeth gydag adnoddau digonol er mwyn i bob Cyngor weithredu o leiaf 3 cell/3 thîm. Wrth gwrs, caiff nifer y timau a recriwtir ei reoli yn hyblyg er mwyn bodloni'r galw.

O ran fframwaith polisi mae'r dasg allweddol hon, wrth gefnogi'r ymdrechion rhanbarthol a chenedlaethol i reoli/atal lledaeniad COVID-19, yn effeithio ar bob agwedd o bolisi ac ymarfer y Cyngor, yn cynnwys yr amcanion a'r blaenoriaethau sydd wedi'u cynnwys yng Nghynllun y Cyngor a chynlluniau adrannol a phartneriaethol eraill.

O ran cyllideb, mae LIC wedi cadarnhau y bydd yn ariannu costau ychwanegol a geir mewn perthynas â'r prosiect Profi Orlhain Diogelu yn llawn.

O ran materion cyfreithiol mae gan y Cyngor ddyletswydd statudol o dan y Ddeddf Argyfyngau Sifil 2004 i ymateb yn effeithiol wrth reoli argyfyngau ac mae ganddo ddyletswydd statudol dan y Ddeddf Iechyd Cyhoeddus (Rheoli Clefyd) 1984 i reoli achosion o glefydau trosglwyddadwy.

O ran staffio, wedi'r cyfnod adleoli dros dro bydd LIC yn ariannu'r costau staffio.

O ran cydraddoldeb a hawliau dynol, mae angen y dasg allweddol hon er mwyn rheoli ac atal lledaeniad COVID-19 a'i nod yn benodol yw diogelu'r bobl fwyaf bregus yn ein cymunedau.

O ran risgiau, byddai methu gweithredu'r cynllun yn llwyddiannus a lleihau lledaeniad COVID-19 yn arwain at niwed pellach a marwolaethau ychwanegol yn ein cymunedau.

#### **4. CAMAU NESAF AC AMSERLEN**

Pe byddai'r Cabinet yn cymeradwyo'r penderfyniad a geisir bydd y Cyngor yn bwrw ymlaen i gwblhau y gytundeb.

#### **5. BARN Y SWYDDOGION STATUDOL**

##### **Y Swyddog Monitro:**

Mae'r Gwasanaeth Cyfreithiol wedi cael mewnbwn i'r adroddiad dim sylwadau i'w ychwanegu o ran priodoldeb

##### **Y Pennaeth Cyllid:**

Mae cyflogi staff ychwanegol i weithredu'r prosiect Profi, Orlhain a Diogelu yn ymrwymiad ariannol, a bydd Llywodraeth Cymru yn ariannu rhai o'r costau ychwanegol. Mae'r Bwrdd Iechyd wedi derbyn amodau a chanllawiau'r grant ar gyfer gweddill y flwyddyn ariannol hon, a'r Bwrdd Iechyd fydd yn pasio'r arian ymlaen i ddigolledu costau perthnasol yr awdurdodau lleol.

O ran staffio, deallaf bydd adnoddau Lywodraeth Cymru yn ariannu staff sydd wedi'u recriwtio o'r newydd i wneud y gwaith Profi, Orlhain a Diogelu, ynghyd â goramser, a honoraria am gyfrifoldeb uwch. Ni fydd y grant yn ariannu staff sydd wedi'u hadleoli o'u prif swyddi i ymgymryd â'r gwaith hwn, heblaw bod y Cyngor wedi recriwtio o'r newydd i ôl-lenwi eu prif swyddi.

Felly, credaf byddai'n ddarbodus i aelodau'r Cabinet gefnogi'r model cyflogaeth a sicrhau cynnydd gyda'r cynllun i recriwtio er mwyn staffio'r timau olrhain cysylltiadau.